



Yacht Club de Monaco

XXVI^e Challenge Inter-Banques

Trophée *eRI*

Samedi 30 Juin et Dimanche 1 Juillet 2018

PROGRAMME

Samedi 30 Juin 2018

- 09h00 Accueil – Briefing au Yacht Club de Monaco
- 09h30 Prise de possession du bateau
- 10h30 Première manche : parcours côtier en direction de la plage de La Mala
- 13h00 Déjeuner en famille au restaurant l'Eden sur la plage de La Mala
- 15h00 Deuxième manche : parcours côtier retour au Yacht Club de Monaco

Dimanche 1 Juillet 2018

- 10h30 Briefing au Yacht Club de Monaco
- 11h00 Brunch
- 13h00 Départ de la régata (parcours banane) en baie de Monaco
- 17h30 Remise des prix au Yacht Club de Monaco
- 20h00 Dîner de Gala au Yacht Club de Monaco



INSTRUCTIONS DE COURSE

1. Organisation :

Organisé par le Yacht Club de Monaco, la société ERI et sous le haut patronage de l'Association Monégasque des Affaires Financières, le Challenge Inter-Banques - Trophée ERI est réservé aux établissements financiers.

2. Equipage :

L'équipage doit respecter les règles suivantes, sous peine de disqualification :





- Au moins trois employés de l'établissement bancaire par bateau dont le barreur.
- Au moins une femme devra faire partie de l'équipage.
- Une personne pourra être étrangère à l'établissement bancaire.
- Un seul professionnel de la voile est autorisé et ne pourra en aucun cas prendre la barre.

Afin de permettre à un maximum de personnes de participer, le changement est autorisé à condition que les règles ci-dessus soient respectées.

3. Départ :

La ligne de départ est matérialisée par une bouée gonflable et le mât le plus en arrière du bateau comité.

La procédure sera comme suit :

H - 5mn  ↑	envoi pavillon J70 + un signal sonore
H - 4mn  ↑	envoi pavillon P + un signal sonore
H - 1mn  ↓	amené du pavillon P + un signal sonore
H - 0mn  ↓	amené du pavillon J70 + un signal sonore

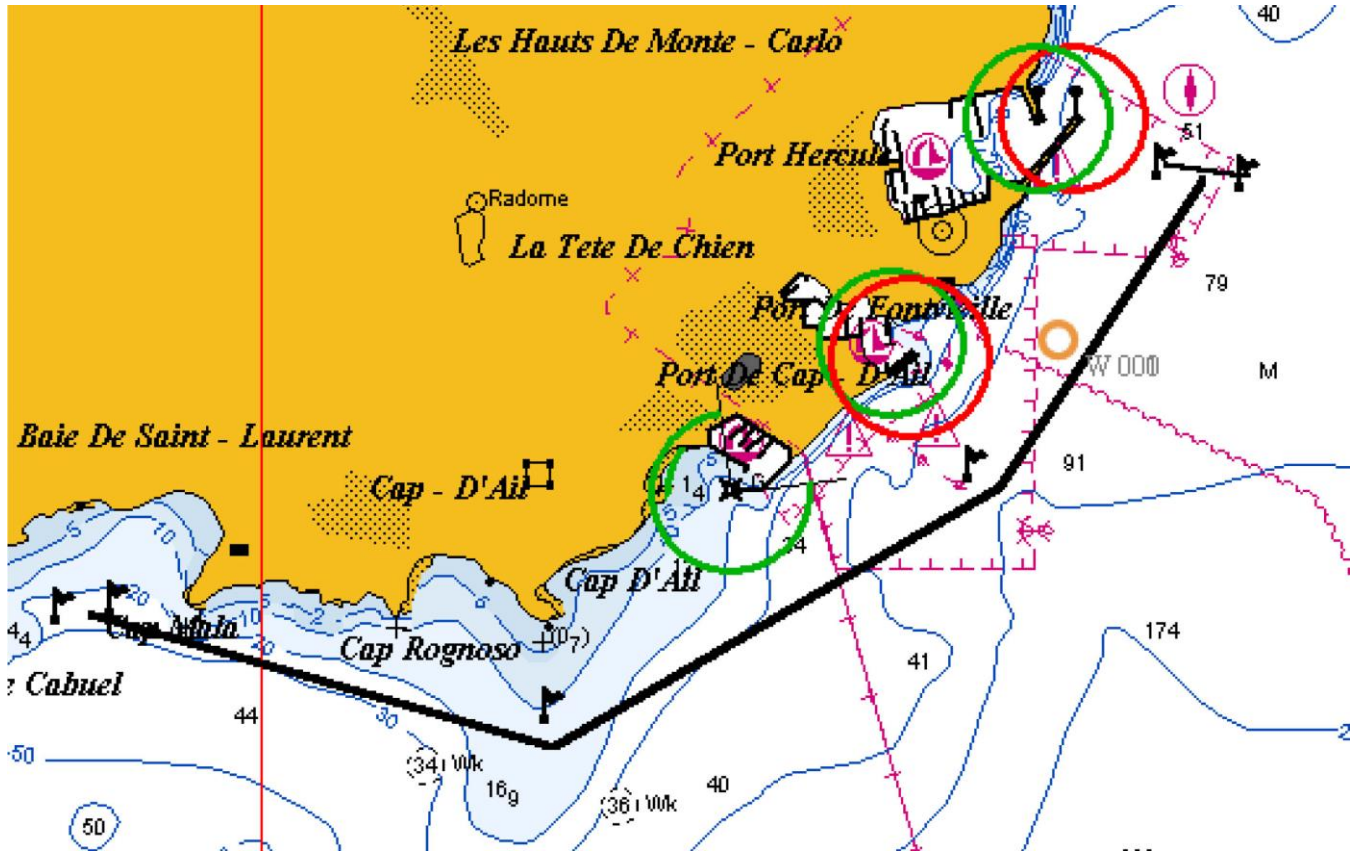
En cas de rappel général le pavillon 1^{er}  substitut sera hissé accompagné de deux coups sonores.

En cas de rappel individuel, le pavillon X  sera hissé accompagné d'un coup sonore, les concurrents ayant effectué un départ prématuré devront retourner sous la ligne de départ sans forcément la contourner par ses extrémités.



4. Parcours :

Le parcours côtier, décrit ci-dessous, sera matérialisé par des bouées gonflables cylindriques.



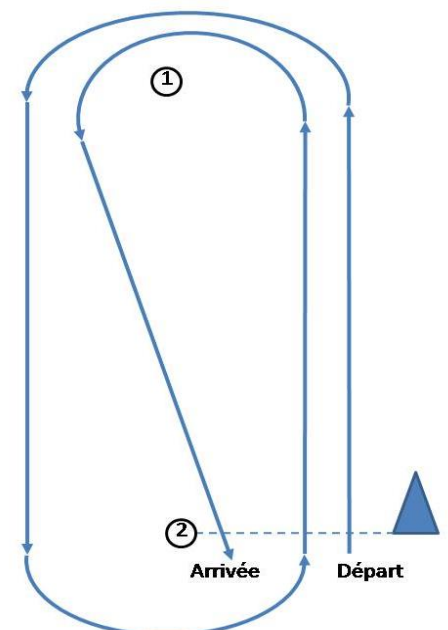
Le parcours de type banane, décrit ci-contre, sera délimité par des bouées gonflables.

Parcours :

Départ > bouée n°1 > bouée n°2 > bouée n°1 > Arrivée

5. Arrivée :

La ligne d'arrivée est matérialisée par le mât le plus en arrière du bateau comité ou par le mât qui a le pavillon Y.C.M. et la bouée de départ à laisser à tribord.





6. Réduction et changement de parcours :

La réduction de parcours sera conforme aux signaux de courses des RCV de l'ISAF 2013/2016. L'arrivée pourra s'effectuer dès le premier passage de marque.

Dans le cas d'un changement important de la direction ou de la force du vent après le départ, le comité de course pourra décider une modification de parcours conformément à l'article 33 et aux signaux de course de l'ISAF 2017/2020.

Dans le cas d'un changement de parcours : les nouvelles marques seront de forme cylindrique et de couleur rouge. Les marques d'origines seront réutilisées en cas d'un 2^e changement de parcours dans la même manche.


7. Responsabilité :

La responsabilité de chaque skipper est totale et inaliénable quant à la décision de prendre ou non le départ ou de poursuivre l'épreuve en fonction des qualités et aptitudes de son bateau et de son équipage, compte tenu de la force du vent, de l'état de la mer et de tout autres facteurs.

En cas de dommages physiques ou matériels, la responsabilité des organisateurs ne saurait être mise en cause.

8. Sécurité :

Le Comité peut si les conditions sont difficiles, imposer la voilure et le port du gilet de sauvetage.

Pavillon rouge envoyé sur le bateau comité : interdiction de porter le spinnaker
Pavillon Y  envoyé sur le bateau comité : port de la brassière de sauvetage obligatoire

9. Pénalités :

Les courses sont régies selon les règles de l'ISAF 2017/2020.

Application de la pénalité par une rotation de 360° pour la réparation d'une faute.

En cas de réclamations, elles devront être déposées par écrit 30 minutes après la fermeture de la ligne de la dernière manche de la journée.

Il est rappelé que tout contact entre bateaux entraîne une disqualification.

10. Classement :

Le calcul des points se fera selon l'annexe A des RCV 2017/2020 système minima (1er/1pt, 2ème/2pt, 3ème/3pt, etc.).

Le classement sera calculé sur la totalité des manches. La plus mauvaise manche sera retirée à partir de 4 manches courues.

En cas d'égalité, l'article A4.1 rentrera en vigueur à savoir : « un départage en fonction du voilier qui aura le plus de meilleures manches. »



Yacht Club de Monaco

XXVI^e Challenge Inter-Banques

Trophée 

Saturday 30th June and Sunday 1st July 2018

PROGRAM

Saturday 30th June 2018 :

- 09h00 Welcome – Briefing at Yacht Club de Monaco
- 09h30 Vessels draw and rigging time
- 10h30 Start of first race: coastal course to La Mala beach
- 13h00 Lunch at the Eden restaurant on La Mala beach
- 15h00 Start of second race: coastal course back to Yacht Club de Monaco

Sunday 1st July 2018 :

- 10h30 Briefing at Yacht Club de Monaco
- 11h00 Brunch
- 13h00 Start of the first race (windward/leeward course) in Monaco's Bay
- 17h30 Prize-giving at Yacht Club de Monaco
- 20h00 Gala Dinner at Yacht Club de Monaco



SAILING INSTRUCTIONS

1. Organisation

Organized by the Yacht Club de Monaco, in collaboration with ERI and under the patronage of the Association Monégasques des Activités Financières, the Challenge Inter-Banques – Trophée ERI is reserved to financial institutions.

2. Crew's composition is as follows:

Crews shall be composed as follows to avoid disqualification:

- The minimum requirement is for three employees, of which one must take the helm.
- There should be at least one female crew member.
- One people, at most, may be from outside the institution.
- -Only one “professional sailor” is allowed on board (not at the helm).

Changes are allowed in order to allow different people to sail but the above rules must be followed.

3. Start:

The starting line is between the red buoy and the mast at the most rear of the Committee Boat.

The starting procedure will be as follows:

H-5mn Display of J70 flag + one sound signal



H-4mn Display of P flag + one sound signal



H-1mn Removal of P flag + one sound signal



H-0mn Removal of J70 flag + one sound signal



In case of a General Recall the 1st substitute flag



will be displayed with two signals

In case of an Individual Recall, the IC “X flag”

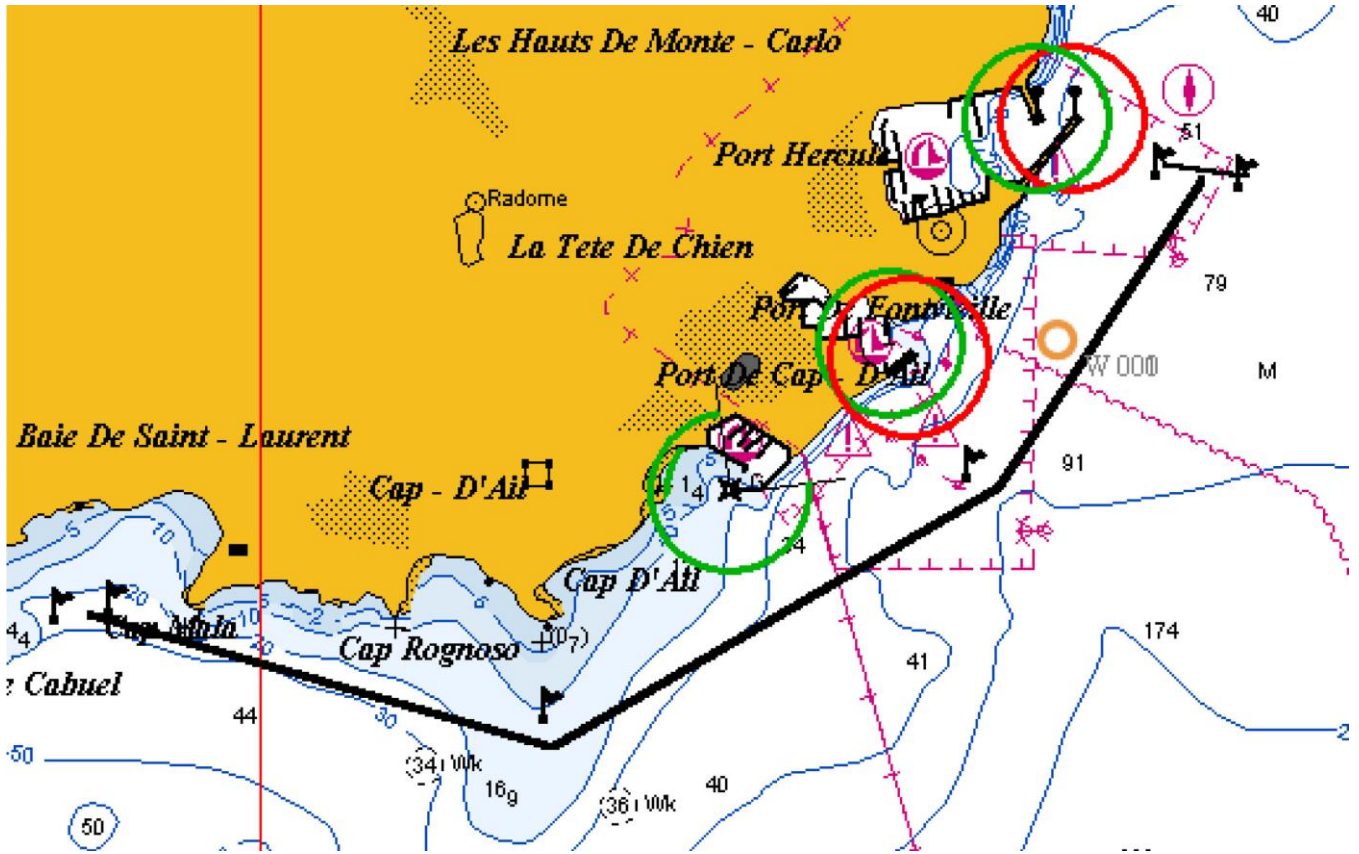


will be displayed plus one sound, all racing crews with early start will have to return to the starting line without necessarily sailing round the extremities.



4. Course:

The coastal course, showed below, will be marked out by inflatable cylindrical buoys.



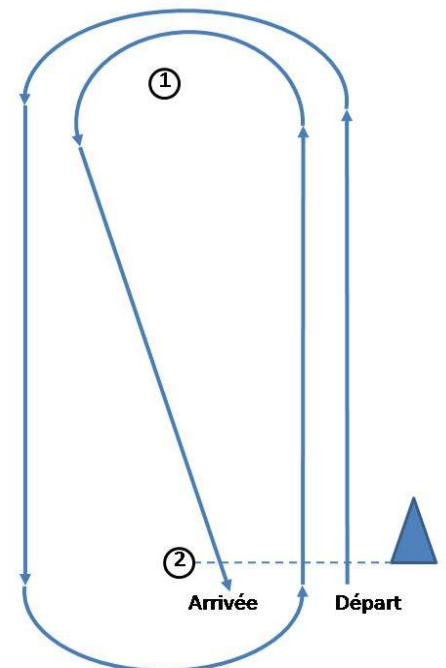
The windward-leeward course, showed to the right, will be marked out by inflatable buoys

Course :

Start > buoy n°1 > buoy n°2 > buoy n°1 > Finish

5. Finish:

The finishing line will be between the most rear mast with a YCM flag on the committee boat and the finish inflatable buoy to leave to starboard.





6. Course reduction and course change after the start:

Course reduction will be done as per the race signals of the ISAF RRS 2017/2020.
The race may be shortened at or after the first mark.

In case of an important wind shift or change in force after the start, the race committee may decide of a course change as per rule 33 and the race signals of ISAF RRS 2017/2020.

In case of a change in course, the new marks will be red cylindrical inflatable marks. The original mark will be used in case of a subsequent course change in the same race.

7. Responsibility:

The responsibility of each skipper is complete and inalienable regarding the decision to start or to follow the event in regards to the qualities and the abilities of his boat and crew, taking account of the strength of the wind, the condition of the sea and any other factors.

In case of physical or material damage, the responsibility of the organisers will not be called into question.

8. Safety:

The committee can, in difficult conditions, impose a sails limitation and the wearing of lifejackets.

Red Flag on the committee boat:

Y flag  on the committee boat:

Use of the spinnaker forbidden

Lifejackets must be worn

9. Penalties:

The races are run according to the rules of ISAF 2017/2020

Application of the one turn penalty for the compensation of a fault

In the case of reclamations, all must be submitted in writing 30 minutes after the closure of the line of the last race of the day.

It is reminded, that all boats' contact leads to disqualification

10. Scorings:

The calculation of the points will be done according to Annex A of RCV 2017/2020 low point system (1st/1pt, 2nd/2pt, 3rd/3pt, etc.).

The scoring will be calculated according to the total of points from all the races. The worst one will be removed from the score after 4 races have been completed.

In the case of a tie, article A4.1 will come into force meaning the first boat will be the one with the best number of races.